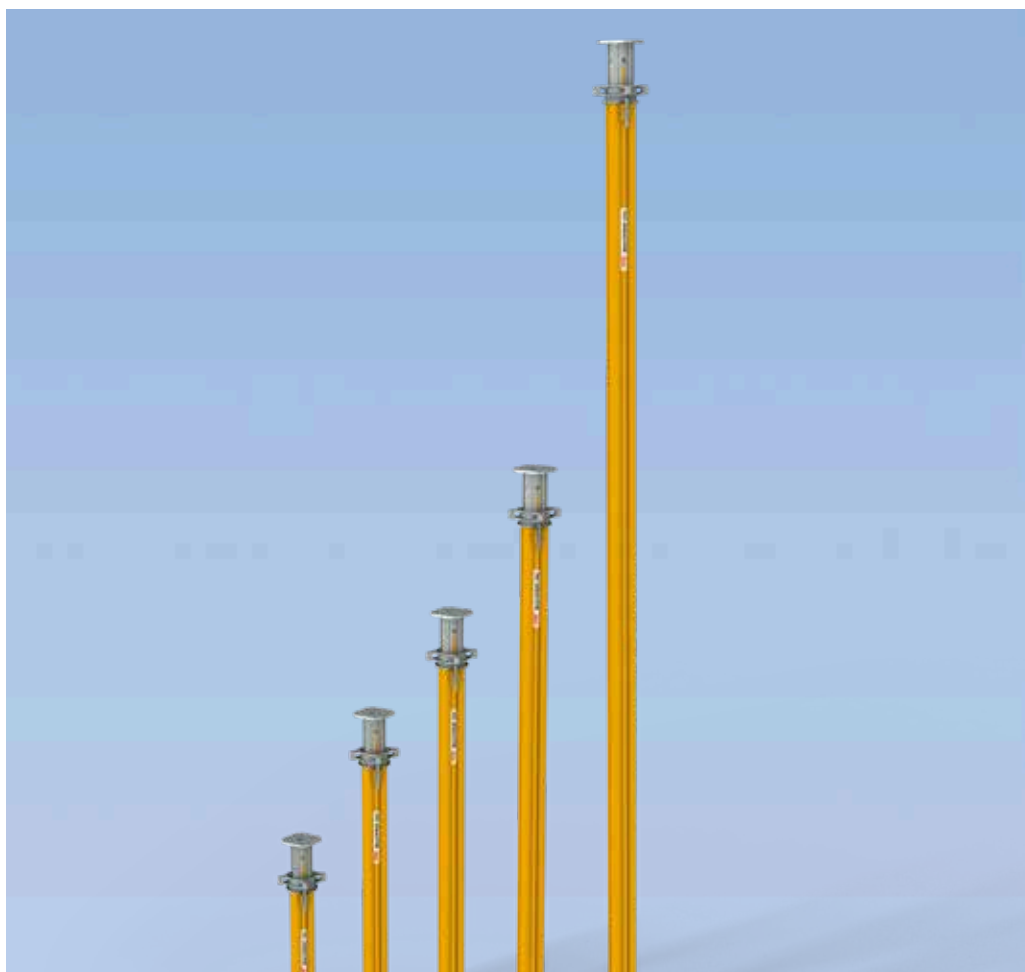


Criterios de calidad para los materiales de alquiler

Servicios de alquiler PERI: puntales para losas

Servicios de alquiler PERI



Índice

Servicio de alquiler en PERI		Criterios de alquiler	
4	El servicio de alquiler PERI	6	Daños incluidos en el precio de alquiler (MULTIPROP)
		6	Daños no incluidos en el precio de alquiler (MULTIPROP)
		8	Daños incluidos en el precio de alquiler (PEP ERGO)
		9	Daños no incluidos en el precio de alquiler (PEP ERGO)
		10	Daños no incluidos en el precio de alquiler (PEP)
		12	Daños incluidos en el precio de alquiler (accesorios)
		13	Daños no incluidos en el precio de alquiler (accesorios)
		16	Cero daños: campaña de PERI para favorecer el aseguramiento de la calidad

Edición 01/2024

Publicado por

PERI Peruana Sac
Ecnofrados Andamios Ingeniería
Calle Los Libertadores, 155 Piso 5
San Isidro
Lima - Perú
contacto@peri.com.pe
www.peri.com.pe

Entrega y devolución de materiales

18 Preparación óptima de las devoluciones

Información importante

Deben tenerse en cuenta todas las regulaciones y directrices de seguridad aplicables de los países en los que se utilizan nuestros productos.

Las imágenes mostradas en este folleto son tomas de obras en curso. Por esa razón, los datos de seguridad y anclaje en concreto no siempre pueden considerarse concluyentes ni definitivos. Estos están sujetos a la evaluación de riesgos que realice el contratista.

Además, los gráficos por ordenador utilizados deben entenderse como representaciones del sistema. Para facilitar la comprensión, estas representaciones y los planos de detalles se reducen en parte a aspectos determinados. No obstante, deberán

colocarse aquellos elementos de seguridad que eventualmente no aparezcan en estas representaciones de detalles. Los sistemas o elementos mostrados pueden no estar disponibles en todos los países.

Las instrucciones de seguridad y las especificaciones de carga deben cumplirse estrictamente en todo momento. Se requerirán unos cálculos estructurales por separado en caso de desviaciones respecto a los datos de diseño estándar.

La empresa se reserva el derecho de realizar modificaciones técnicas que constituyan mejoras. Asimismo, la información puede contener errores tipográficos y de impresión.

El servicio de alquiler PERI

PERI cuenta con criterios de calidad claros en relación con el estado de los materiales de alquiler para entregas y devoluciones. Dichos criterios de calidad sirven para evitar reclamaciones y garantizan la transparencia de los costos.

Este folleto contiene información sobre:

- El tipo de material que cumple los criterios de calidad de PERI y los tipos que no.
- Cómo se cargan los materiales de forma segura y eficiente, es decir, sin ocupar mucho espacio, en el camión.
- Cómo se utilizan, tratan, limpian y almacenan los materiales de forma óptima en la obra.
- Cómo se pueden preparar los materiales para las devoluciones puntuales a PERI.
- Qué tipo de embalaje estándar se utiliza para los materiales.

El cumplimiento de los consejos y directrices proporciona numerosas ventajas como:

- Reducción de los costos (limpieza, reparación, material de baja, falta de material y carga).
- Reducción de los riesgos de seguridad.
- Aumento de la eficiencia en el lugar de trabajo.
- Manejo acelerado en el lugar de trabajo.



Tipo de daño/limpieza	Incluido en el precio de alquiler	No incluido en el precio de alquiler
Desgaste y daño como resultado de un uso adecuado	■	
Daños mecánicos en los materiales por el uso indebido		■
Limpieza final de los materiales por parte de PERI tras la limpieza previa del cliente en la obra	■	
Limpieza de materiales sucios que no cumplen los requisitos para la limpieza final		■



Daños incluidos en el precio de alquiler (MULTIPROP)

Reparaciones/limpieza final por parte de PERI, sin cargo



Rosca ligeramente dañada

- Anillo de ajuste en condiciones de uso



Tubo interior ligeramente doblado

- El puntal se puede mover



Daños no incluidos en el precio de alquiler (MULTIPROP)

Reparaciones realizadas por PERI, serán cobrados los costos



Tubo exterior abollado

- El puntal no se puede mover



Perforaciones en el tubo exterior



Tuerca de ajuste rota





Rosca muy dañada

- Collarín de ajuste fuera de servicio



Grieta en la costura de soldadura



Grieta en la base



Daños no incluidos en el precio de alquiler (MULTIPROP)

Eliminación (material de baja) por parte de PERI, serán cobrados los costos



Puntal completo está doblado



Daños incluidos en el precio de alquiler (PEP ERGO)

Reparaciones/limpieza final por parte de PERI, sin cargo



Abolladura en el tubo exterior

- El tubo interior se puede mover



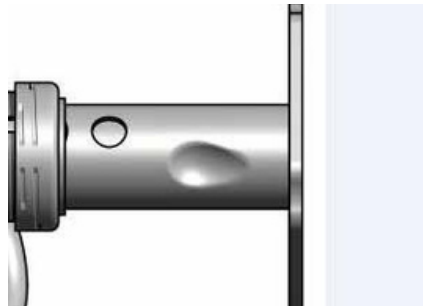
Daños no incluidos en el precio de alquiler (PEP ERGO)

Reparaciones realizadas por PERI, serán cobrados los costos



Abolladura en el tubo exterior

- El tubo interior no se puede mover



Abolladura en el tubo interior

- El puntal no se puede mover



Falta el gancho en G



Falta la tuerca de ajuste o está agrietado



Perforaciones adicionales en la placa base



Tope suelto



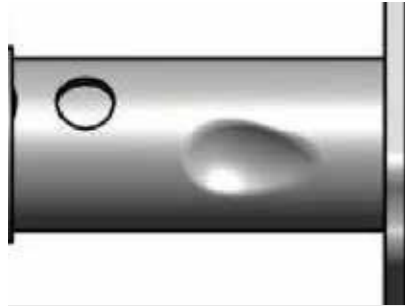
Daños no incluidos en el precio de alquiler (PEP)

Reparaciones realizadas por PERI, serán cobrados los costos



Abolladura en el tubo exterior

- El tubo interior no se puede mover



Abolladura en el tubo interior



Falta el gancho en G



La base está doblada

- Sin grietas en la costura de soldadura



Daños no incluidos en el precio de alquiler (PEP)

Eliminación (material de baja) por parte de PERI, serán cobrados los costos



Daño por calor



La base está doblada

- Con grietas en la costura de soldadura



Daños incluidos en el precio de alquiler (accesorios)

Reparaciones/limpieza final por parte de PERI, sin cargo



Pequeña abolladura en MP 50



Daños no incluidos en el precio de alquiler (accesorios)

Reparaciones realizadas por PERI, serán cobrados los costos



Bastidor MRK o PRK ligeramente doblado

- Sin grietas en la costura de soldadura



La conexión MRK está doblada

- Sujeción imposible



Faltan componentes



Los ángulos del cabezal están doblados



Falta el mecanismo de seguridad o está dañado



Grieta en el tubo de resorte



Daños no incluidos en el precio de alquiler (accesorios)

Eliminación (material de baja) por parte de PERI, serán cobrados los costos



Torsión en el bastidor MRK o PRK



Grieta en la costura de soldadura de PRK o MRK



Grieta en el agarre del cabezal



Importante abolladura en MP 50





Cero daños

La campaña de PERI para favorecer el aseguramiento de la calidad

Si se devuelven materiales de PERI en mal estado de una obra, deben limpiarse, repararse o, incluso, darse de baja en caso de daños irreparables. Si el cliente provoca daños mecánicos o suciedad importante, los gastos de mano de obra y material se cargarán de forma independiente. Por ello, PERI ha lanzado la campaña «Cero daños» para concientizar a los usuarios sobre el manejo óptimo de los materiales en la obra.

El objetivo de la campaña «Cero daños» consiste en:

- Proporcionar a los clientes toda la información necesaria sobre el manejo y el uso adecuados de todos los materiales de PERI en la obra.
- Ayudar a los clientes a reducir los costos relacionados con los daños materiales y la suciedad que podrían surgir tras la devolución a PERI.
- Optimizar los canales de comunicación entre los clientes y PERI.



Cero daños Aseguramiento de la calidad

Montaje correcto

- Los puntales siempre se montan conforme a las instrucciones de montaje y uso.

Carga correcta

- Almacenar cuidadosamente los accesorios con el equipamiento de carga designado.

Desmontaje correcto

- Tras el desencofrado, los puntales siempre se retiran conforme a las instrucciones de montaje y uso.

Ejemplos de la campaña

Manejo correcto e incorrecto de los materiales de PERI



Correcto

Tras el desencofrado, retirar el puntal MULTIPROP conforme a las instrucciones de montaje y uso.



Incorrecto

Tras el desencofrado, la tuerca de ajuste MULTIPROP no se ha retirado conforme a las instrucciones de montaje y uso.



Resultado

Rotura de la tuerca de ajuste.



Correcto

Almacenar cuidadosamente los accesorios con el equipamiento de carga designado.



Incorrecto

Accesorios lanzados o mal apilados en el equipamiento de carga.



Resultado

Componentes doblados.



Correcto

Bajar siempre el puntal antes de que comience el desencofrado.



Incorrecto

Montaje de los componentes sujetos con fuerza.



Resultado

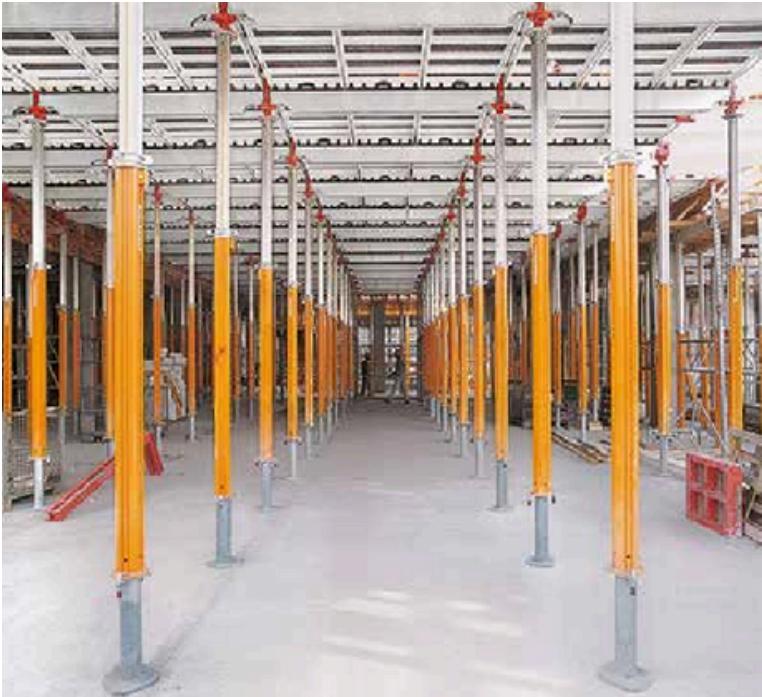
Costos de reparación o material de baja.



Preparación óptima de las devoluciones

Medidas adoptadas en la obra

1. Limpieza previa de los materiales



La limpieza previa facilita la instalación de componentes de andamio. Además, una limpieza periódica garantiza no incurrir en gastos adicionales tras devolver los materiales a PERI.

Importante
Utilizar únicamente herramientas adecuadas para limpiar el equipamiento de alquiler de PERI para no dañar los componentes del sistema.

Nuestro consejo
Eliminar los restos de hormigón lo antes posible tras el desmontaje.

2. Registro de la devolución



Registrar una devolución mediante el envío de un correo electrónico, con 07 días hábiles de anticipación a la fecha prevista. Esto facilitará una devolución sin problemas de los materiales en alquiler.

Al registrar la devolución por correo electrónico, se solicita la siguiente información:

- Nombre del proyecto en construcción
- Razón social del cliente de PERI
- Fecha de la carga o devolución prevista a PERI
- Tipos de materiales (solución o sistema) y cantidades
- Fotos de los materiales a devolver

3. Embalaje de acuerdo con las normas de PERI



Importante

Si se deben tener en cuenta requisitos especiales de carga/obra al poner en marcha un transporte de carga, proporcione información sobre:

- La necesidad de una grúa de carga, incluidos detalles del radio o ancho de carga.
- Condiciones especiales de la obra, como un acceso estrecho o similar.

Nuestro consejo

Los datos precisos (especialmente relacionados con las cantidades de material) facilitan el cálculo de los volúmenes de carga. Esto optimiza todos los procesos de devolución.



Los materiales se clasifican y agrupan en unidades cargables, y se preparan para la carga y el transporte.

Importante

Los materiales deben ser cargados en unidades de transporte de plataforma abierta o con baranda rebatible.

Nuestro consejo

En respuesta al registro de devolución, PERI envía un correo electrónico asignando el turno correspondiente y adjuntando los siguientes documentos:

- Procedimiento de carga de camiones bien estibados
- Instructivo de visita PERI

Seguir las directrices proporcionadas en estos documentos garantiza un embalaje y volumen adecuado de carga, costos de transporte optimizados y un procedimiento seguro de entrega.

Preparación óptima de las devoluciones

Medidas adoptadas en la obra

4. Carga del camión y aseguramiento de la carga



La carga correcta de los vehículos mejora la seguridad general y garantiza procesos de devolución sin problemas.

Directrices para la carga de vehículos

- Solo se debe utilizar un equipamiento de amarre fiable.
- Lo palets y contenedores rejilla deben asegurarse de manera adecuada a través de flejes metálicos, así como efectuar un correcto trincado.
- Los contenedores rejilla requieren una cubierta o una protección de lámina, lo que evitará la pérdida de pequeños componentes sueltos.
- El peso de una unidad de embalaje para descarga no puede superar las 2 ton. Esto resulta necesario para que nuestros colaboradores puedan descargar los equipos con montacargas.

Importante

Durante la carga, tanto el transportista como el conductor son responsables de asegurar el correcto amarre de la carga, desde la obra hasta las instalaciones de PERI. Resulta esencial cumplir con las regulaciones locales aplicables.

5. Materiales descargados en bodegas de PERI



Una vez que el transportista/conductor se haya registrado a su llegada en las instalaciones de PERI, los colaboradores de PERI comienzan la descarga en una de las zonas de descarga de devolución. Los materiales PERI se descargan con montacargas y se colocan en una isla designada en el área de devolución.

El sistema óptimo para cada proyecto y cada exigencia



Encofrados para muros



Encofrados para pilares y columnas circulares



Encofrados para losas



Sistemas trepantes



Encofrados para puentes



Encofrados para túneles



Cimbras y torres de carga



Andamios de trabajo para la construcción



Andamios de trabajo para fachadas



Andamios de trabajo para la industria



Accesos



Andamios de protección



Sistemas de Seguridad



Accesorios independientes de los sistemas



Servicios



PERI Peruana Sac
Encofrados Andamios e Ingeniería
 Calle Los Libertadores, 155 Piso 5
 San Isidro
 Lima- Perú
 Tel: +51 01 444-6262
 contacto@peri.com.pe
 www.peri.com.pe

