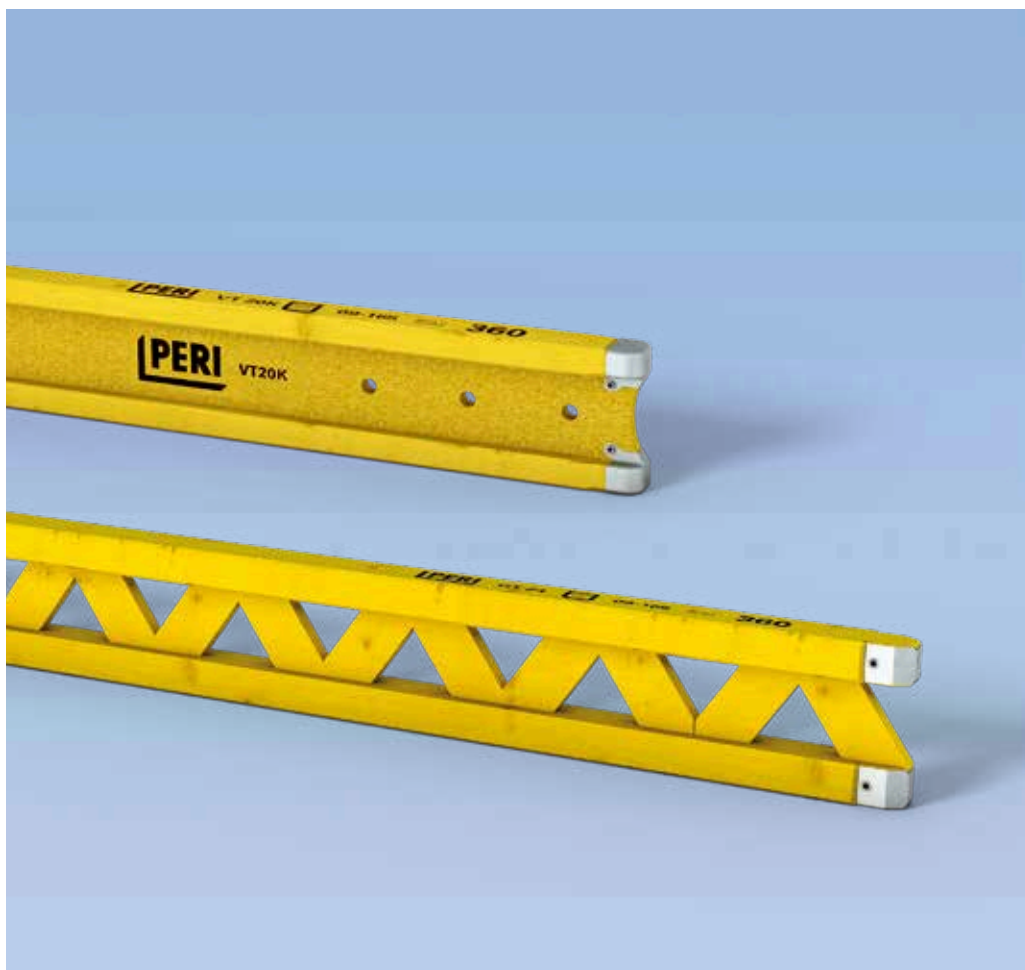


Criterios de calidad para el material de alquiler

Vigas de encofrado GT 24/VT 20K

Servicios de alquiler PERI



Índice

| Servicio de alquiler en PERI | | Criterios de alquiler | |
|-------------------------------------|------------------------------|------------------------------|---|
| 4 | El servicio de alquiler PERI | 6 | Daños incluidos en el precio de alquiler (GT 24) |
| | | 7 | Daños no incluidos en el precio de alquiler (GT 24) |
| | | 8 | Daños incluidos en el precio de alquiler (VT 20K) |
| | | 9 | Daños no incluidos en el precio de alquiler (VT 20K) |
| | | 12 | Cero daños: campaña de PERI para favorecer el aseguramiento de la calidad |

Edición 01/2024

Publicado por

PERI Peruana Sac
Encofrados Andamios Ingeniería
Calle Los Libertadores, 155 Piso 5
San Isidro
Lima - Perú
contacto@peri.com.pe
www.peri.com.pe

Entrega y devolución de materiales

- 14 Preparación óptima de las devoluciones

Información importante

Deben tenerse en cuenta todas las regulaciones y directrices de seguridad aplicables de los países en los que se utilizan nuestros productos.

Las fotografías mostradas en este folleto son tomas de obras en curso. Por esa razón, los datos de seguridad y anclaje en concreto no siempre pueden considerarse concluyentes ni definitivos. Estos están sujetos a la evaluación de riesgos que realice el contratista.

Además, los gráficos por ordenador utilizados deben entenderse como representaciones del sistema. Para facilitar la comprensión, estas representaciones y los planos de detalles se reducen en parte a aspectos determinados. No obstante, las instala-

ciones de seguridad que no se muestran en estas descripciones detalladas deben estar disponibles. Tenga en cuenta que los sistemas o elementos mostrados pueden no estar disponibles en todos los países.

Las instrucciones de seguridad y las especificaciones de carga deben cumplirse estrictamente en todo momento. Se requerirán unos cálculos estructurales por separado en caso de desviaciones respecto a los datos de diseño estándar.

La empresa se reserva el derecho de realizar modificaciones técnicas que constituyan mejoras. Asimismo, la información puede contener errores tipográficos y de impresión.

El servicio de alquiler PERI

PERI cuenta con criterios de calidad claros en relación con el estado del material de alquiler para entregas y devoluciones. Dichos criterios de calidad sirven para evitar reclamaciones y garantizan la transparencia de los costos.

Este folleto contiene información sobre:

- El tipo de material que cumple los criterios de calidad de PERI y los tipos que no.
- Cómo se cargan los materiales de forma segura y eficiente, es decir, sin ocupar mucho espacio, en el camión.
- Cómo se utilizan, tratan, limpian y almacenan los materiales de forma óptima en la obra.
- Cómo se pueden preparar los materiales para las devoluciones puntuales a PERI.
- Qué tipo de embalaje estándar se utiliza para los materiales.

El cumplimiento de los consejos y directrices proporciona numerosas ventajas como:

- Reducción de los costos (limpieza, reparación, material de baja, falta de material y carga).
- Reducción de los riesgos de seguridad.
- Aumento de la eficiencia en el lugar de trabajo.
- Manejo acelerado en el lugar de trabajo.

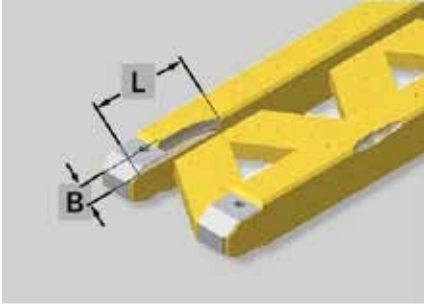


| Tipo de daño/limpieza | Incluido en el precio de alquiler | No incluido en el precio de alquiler |
|---|-----------------------------------|--------------------------------------|
| Desgaste y daño debido a un uso adecuado | ■ | |
| Daños mecánicos en los materiales por el uso indebido | | ■ |
| Limpieza final de los materiales por parte de PERI tras la limpieza previa del cliente en la obra | ■ | |
| Limpieza de materiales contaminados que no cumplen los requisitos para la limpieza a final | | ■ |



Daños incluidos en el precio de alquiler (GT 24)

Reparaciones/limpieza final por parte de PERI, sin cargo



Astillado en el bastidor

- ≤ 33 mm de ancho y ≤ 35 cm de largo
- ≤ 10 mm de ancho y > 35 cm de largo



Grietas de retracción debido al secado del bastidor



Orificios perforados en el bastidor que son necesarios para los componentes del sistema de PERI



Bastidor dañado debido al uso de un vibrador de hormigón

- Puntos de presión de $\leq 3,0$ mm de profundidad



Astillado en el reticulado

- ≤ 20 mm de ancho



Perforaciones de clavos



Daños no incluidos en el precio de alquiler (GT 24)

Redimensionamiento realizado por PERI, serán cobrados los costos



Astillado en el bastidor

- > 33 mm de ancho
- > 10 mm de ancho y > 35 cm de largo



Grietas debido a sobrecarga de la viga de plataforma



Grietas causadas por un uso inadecuado



Perforaciones que no son necesarios para los componentes del sistema de PERI



Cortes en el bastidor

- > 2 mm de profundidad



Viga de plataforma no dimensionada conforme a las normas de PERI



Bastidor dañado debido al uso de un vibrador de hormigón

- Puntos de presión de > 3 mm de profundidad



Perforaciones en el reticulado

- $\leq \varnothing 18$ mm y más de un orificio perforado en el travesaño
- Orificio perforado $> \varnothing 18$ mm

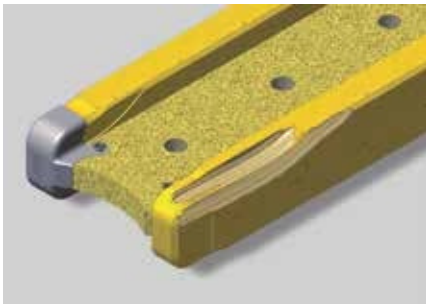


Astillado en el reticulado

- > 20 mm de ancho

Daños incluidos en el precio de alquiler (VT 20K)

Reparaciones/limpieza final por parte de PERI, sin cargo



Astillado en el bastidor

- ≤ 25 cm de largo y ≤ 25 cm de ancho
- > 25 cm de largo y ≤ 10 mm de ancho



Grietas de retracción debido al secado del bastidor



Daños no incluidos en el precio de alquiler (VT 20K)

Reparaciones realizadas por PERI, serán cobrados los costos



Tapa final dañada

- Sin daños en la viga de plataforma



Daños no incluidos en el precio de alquiler (VT 20K)

Eliminación (material de baja) por parte de PERI, serán cobrados los costos

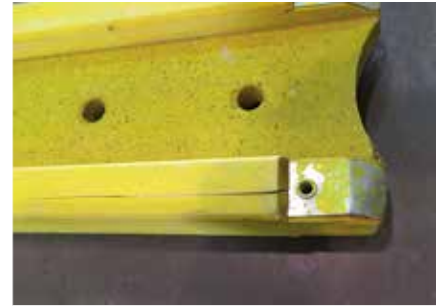


Astillado en el bastidor

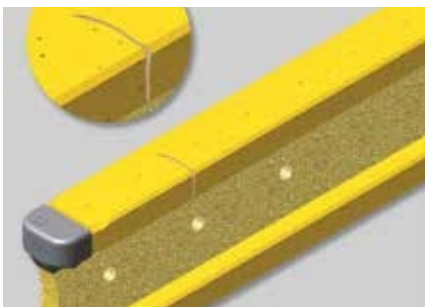
- > 25 cm de largo y > 10 cm de ancho
- > 25 mm de ancho



Rotura en el bastidor

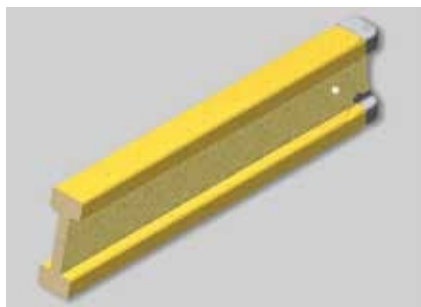


Grietas causadas por un manejo inadecuado



Cortes en el bastidor

- > 3 mm de profundidad

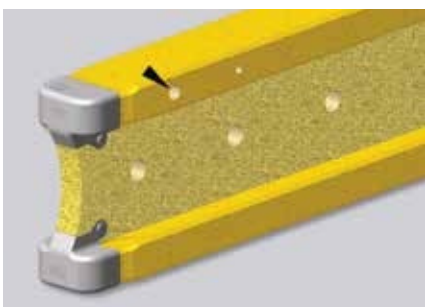


Viga de plataforma cortada

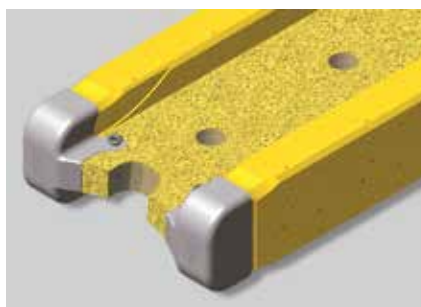


Daños causados por el uso de un vibrador de hormigón

- > 3 mm de profundidad

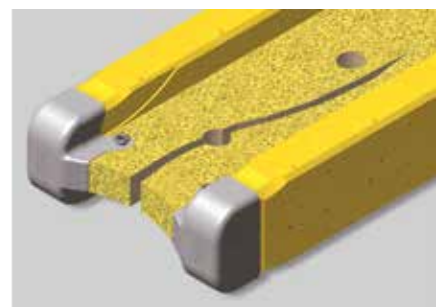


Perforaciones en el bastidor que no son necesarios para los componentes del sistema de PERI



Cortes en el alma de la viga

- > 20 mm de largo



Rotura en el alma de la viga

- > 20 mm de largo



Daños no incluidos en el precio de alquiler (VT 20K)

Eliminación (material de baja) por parte de PERI, serán cobrados los costos



Astillado en el alma de la viga
• > 20 mm



Perforaciones en el alma de la viga que no son necesarios para los componentes del sistema de PERI



Rotura de la conexión de la ranura entre el alma de la viga y el bastidor



Tapa final dañada con astillado en el bastidor





Cero daños

La campaña de PERI para favorecer el aseguramiento de la calidad

Si se devuelven materiales de PERI en mal estado de una obra, deben limpiarse, repararse o, incluso, darse de baja en caso de daños irreparables. Si el cliente provoca daños mecánicos o suciedad importante, los gastos de mano de obra y material se cargarán de forma independiente. Por ello, PERI ha lanzado la campaña «Cero daños» para concientizar a los clientes sobre el manejo óptimo de los materiales en la obra.

El objetivo de la campaña «Cero daños» consiste en:

- Proporcionar a los clientes toda la información necesaria sobre el manejo y el uso adecuados de todos los materiales de PERI en la obra.
- Ayudar a los clientes a reducir los costos relacionados con los daños materiales y la suciedad que podrían surgir tras la devolución a PERI.
- Optimizar los canales de comunicación entre los clientes y PERI.



Cero daños

Aseguramiento de la calidad

Limpeza de materiales

- Limpieza manual con un raspador

Fijación del tablero de encofrado

- Al martillar los clavos o ajustar los tornillos en posición recta, se evita cualquier deslizamiento de los medios de fijación al montar un tablero de encofrado de madera contrachapada.

Transporte

- Asegurarse siempre de que se han utilizado medidas adecuadas de sujeción de la carga para evitar accidentes.

Ejemplos de la campaña

Manejo correcto e incorrecto de los materiales de PERI



Correcto

Limpieza previa con el raspador.



Incorrecto

Devolución de vigas de plataforma muy sucias.



Resultado

Costos de limpieza.



Correcto

Los clavos y los tornillos se colocan en posición recta.



Incorrecto

Los clavos y los tornillos no se colocan en posición recta.



Resultado

Astillado.



Correcto

Aseguramiento de la carga en el camión con las medidas correctas de aseguramiento de la carga.



Incorrecto

Carga no segura en el camión.



Resultado

Peligro durante el transporte y la descarga.



Preparación óptima de las devoluciones

Medidas adoptadas en la obra

1. Limpieza previa de los materiales



La limpieza previa facilita la instalación de los materiales. Además, una limpieza periódica garantiza no incurrir en gastos adicionales tras devolver los materiales a PERI.

Importante
Utilizar únicamente herramientas adecuadas para limpiar el equipamiento de alquiler de PERI para evitar dañar los componentes del sistema.

Nuestro consejo
Eliminar los restos de hormigón lo antes posible tras el desmontaje.

2. Registro de devoluciones



Registrar una devolución mediante el envío de un correo electrónico, con 07 días hábiles de anticipación a la fecha prevista. Esto facilitará una devolución sin problemas de los materiales en alquiler.

Al registrar la devolución por correo electrónico, se solicita la siguiente información:

- Nombre del proyecto en construcción
- Razón social del cliente de PERI
- Fecha de la carga o devolución prevista a PERI
- Tipos de materiales (solución o sistema) y cantidades
- Fotos de los materiales a devolver

3. Embalaje de acuerdo con las normas de PERI



Importante

Si se deben tener en cuenta requisitos especiales de carga/obra al poner en marcha un transporte de carga, proporcione información sobre:

- La necesidad de una grúa de carga, incluidos detalles del radio o ancho de carga.
- Condiciones especiales de la obra, como un acceso estrecho o similar.

Nuestro consejo

Los datos precisos (especialmente relacionados con las cantidades de material) facilitan el cálculo de los volúmenes de carga. Esto optimiza todos los procesos de devolución.



Los materiales se clasifican y agrupan en unidades cargables, y se preparan para la carga y el transporte.

Importante

Los materiales deben ser cargados en unidades de transporte de plataforma abierta o con baranda rebatible.

Nuestro consejo

En respuesta al registro de devolución, PERI envía un correo electrónico asignando el turno correspondiente y adjuntando los siguientes documentos:

- Procedimiento de carga de camiones bien estibados
- Instructivo de visita PERI

Seguir las directrices proporcionadas en estos documentos garantiza un embalaje y volumen adecuado de carga, costos de transporte optimizados y un procedimiento seguro de entrega.

Preparación óptima de las devoluciones

Medidas adoptadas en la obra

4. Carga del camión y aseguramiento de la carga



La carga correcta de los vehículos mejora la seguridad general y garantiza procesos de devolución sin problemas.

Directrices para la carga de vehículos

- Solo se debe utilizar un equipamiento de amarre fiable.
- Lo palets y contenedores rejilla deben asegurarse de manera adecuada a través de flejes metálicos, así como efectuar un correcto trincado.
- Los contenedores rejilla requieren una cubierta o una protección de lámina, lo que evitará la pérdida de pequeños componentes sueltos.
- El peso de una unidad de embalaje para descarga no puede superar las 2 ton. Esto resulta necesario para que nuestros colaboradores puedan descargar los equipos con montacargas.

Importante

Durante la carga, tanto el transportista como el conductor son responsables de asegurar el correcto amarre de la carga, desde la obra hasta las instalaciones de PERI. Resulta esencial cumplir con las regulaciones locales aplicables.

5. Materiales descargados en bodegas de PERI



Una vez que el transportista/conductor se haya registrado a su llegada en las instalaciones de PERI, los colaboradores de PERI comienzan la descarga en una de las zonas de descarga de devolución. Los materiales PERI se descargan con montacargas y se colocan en una isla designada en el área de devolución.

El sistema óptimo para cada proyecto y cada exigencia



Encofrados para muros



Encofrados para pilares y columnas circulares



Encofrados para losas



Sistemas trepantes



Encofrados para puentes



Encofrados para túneles



Cimbras y torres de carga



Andamios de trabajo para la construcción



Andamios de trabajo para fachadas



Andamios de trabajo para la industria



Accesos



Andamios de protección



Sistemas de Seguridad



Componentes y accesorios para la obra



Servicios



PERI Peruana Sac
Encofrados Andamios e Ingeniería
Calle Los Libertadores, 155 Piso 5
San Isidro
Lima- Perú
Tel: +51 01 444-6262
contacto@peri.com.pe
www.peri.com.pe

